



牛力牌

JC 系列手动液压搬运车

使用说明书



牛力机械制造有限公司

厂址：广东省鹤山市鹤城镇南洞工业三区 33 号

电话：0750-8311138（内贸） 8311618（外贸）

传真：0750-8382148 网址：www.chinaniuli.com

前言

非常感谢您对我们牛力机械制造有限公司的信任和支持!同时,我们也十分真诚地希望您在使用该设备之前,仔细阅读并理解本说明书,以便能正确地、安全地使用它,并延长其使用寿命,使它真正成为您的得力助手!

本公司生产的 JC 系列手动液压搬运车,广泛使用于工厂、商店、仓库等各行各业,是一种低起升的搬运工具,可用于搬运各类重物。此车应在硬质平坦的地面使用,使用环境温度为 $-20\sim 40^{\circ}\text{C}$ 。该设备不仅升降平稳、安全可靠,而且操作方便,质量可靠。另外,可根据用户需要定做特殊规格的手动液压搬运车。

本说明书将着重介绍该手动液压搬运车的**规格标准、安装手柄、车辆调试、维护、安全注意事项、故障分析及解决办法等等**。

若您的手动液压搬运车在使用过程中发生故障,无法正常使用,请您对照说明书中的有关内容初步判断故障产生的原因及部位,然后再按本书中所提供的解决办法进行处理。

目录

一、	规格标准.....	1
二、	安装手柄.....	1
三、	车辆调试.....	2
四、	维护.....	2
五、	安全注意事项.....	3
六、	故障分析与解决办法.....	4
七、	零件清单目录.....	5
1.	JC 扶手爆炸图及零件目录	5
2.	JC 车体爆炸图及零件目录	6
3.	JC 油泵爆炸图及零件目录	7

一、规格标准

规格	CBY-JC20
负载 (kg)	2000
最高货叉高度 (mm)	185
最低货叉高度 (mm)	75
货叉长度 (mm)	1150/1220
货叉总宽 (mm)	550/685
单个货叉宽度 (mm)	150
前轮(单) (mm)	φ 70×80
前轮(双) (mm)	φ 70×60
转向轮 (mm)	φ 160×50

注：可以根据不同客户的需求定做不同规格的手动液压搬运车。

二、安装手柄

如果您购买了一台由木或铁托盘包装的手动液压搬运车，那么在使用之前，您需要进行一些简单的安装。安装时您可能需要一些工具，如：一把铁锤，一把钳子等。当您安装手柄的时候，最好蹲在本车后部，然后按下列步骤进行安装：

2. 1. 拔出一端的弹性圆柱销(106)，取下握杆定位轴(107)。见图 2-1。
2. 2. 将手柄(112)插入 A 处，用握杆定位轴(107)将手柄(112)与泵体(333)联结起来。
2. 3. 然后将取下的弹性圆柱销(106)穿过握杆定位轴(107)固定。
2. 4. 将手柄上的链条(102)穿过握杆定位轴(107)中间的孔。见图 2-2。
2. 5. 将链条(102)端部的螺钉螺母挂入控制臂(334)的槽内。见图 2-3、图 2-4。
2. 6. 如图 2-4，扳动手柄(112)，拔出弹簧限位杆(308)，并将弹簧限位杆(308)妥善保存，以备下次更换手柄时使用。

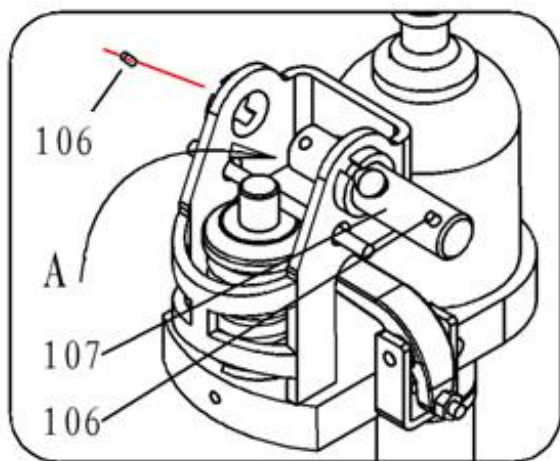


图 2-1

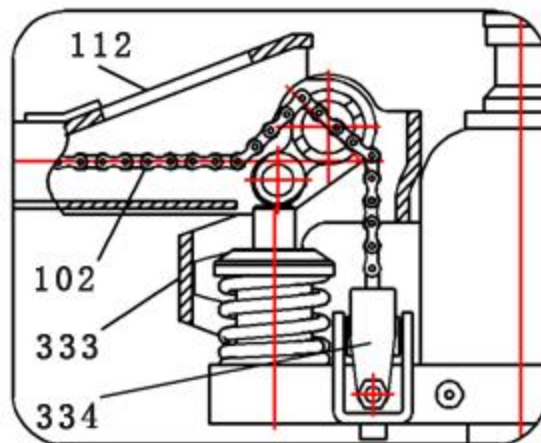


图 2-2

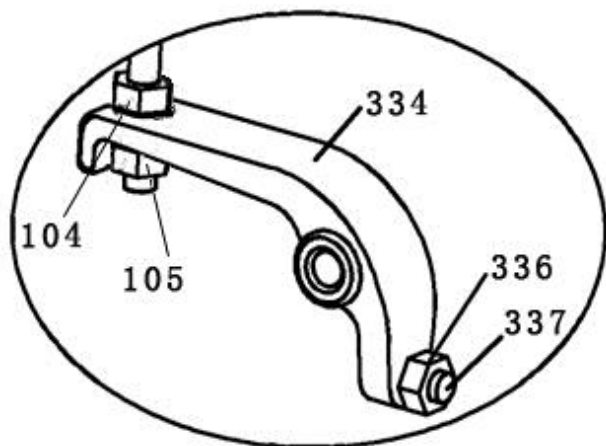


图 2-3

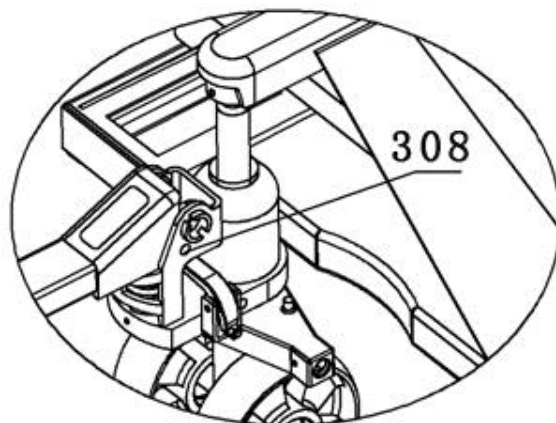


图 2-4

三、 车辆调试

3.1. 车辆组装完毕后，用手柄试摇一下，并操作控制小手把 1 的不同档位，看看车子上升、空档、下降是否正常。见图 3-1。

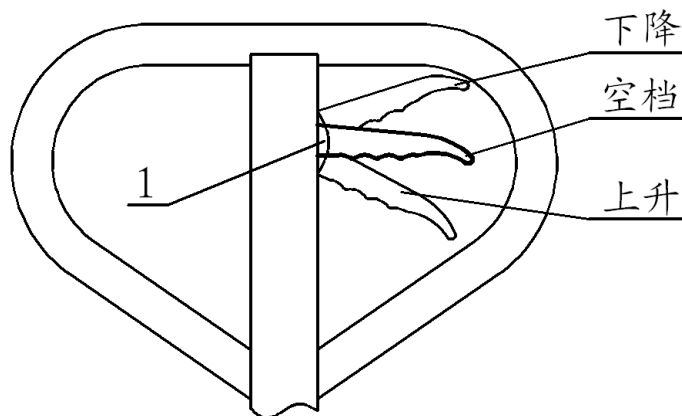


图 3-1

3.2. 图 2-3 中的螺钉 (337) 是用作调整车况的。当车体上升后又马上下降，可将螺钉 (337) 逆时针转一点，然后再试一下车子，直到正常上升。如果车体上升后无法下降，可将螺钉 (337) 顺时针转动一点，然后再试一下车子，直到能正常下降。螺钉 (337) 处的螺母 (336) 是起锁紧作用的，调整前应松开，调整完毕后应锁紧。

四、 维护

该手动液压搬运车需要经常进行维护。

4.1. 液压油

每三个月检查一次油量，一般我公司指定的液压油为长城牌 46#抗磨循环液压油。用户可以更换同类性质的液压油。总量大约为 0.3 升。

4.2. 排空气

由于运输或泵体的倒置，空气很可能会进入液压油内，这将会导致小手把在上升位置打压时，搬运车不上升。可按以下方法进行排气：把小手把（118）扳到下降位置，然后扳动手柄（112），使之上下往复数次(见图 7-1)。

4.3. 日常检查与维护

手动液压搬运车的日常检查与维护，可以提高车辆的使用寿命，应特别注意轮子、轮轴，检查是否有棉线布条等，它们会缠住轮子。作业完成后，应卸下货叉上的物品，并且把货叉降到最低位置。

4.4. 润滑

本产品在出厂前，所有的轴承位和轴杆已被加上持久性润滑油，在每月例行的检查时，清洗一下油泵和润滑点，加注润滑油到各润滑处。

五、 安全注意事项

- 5.1. 在经过必要的培训、充分熟悉该液压搬运车并获得授权操作之前，禁止操作该液压搬运车。
- 5.2. 操作注意检查本车，尤其注意检查轮子、手柄组件、车体以及控制臂的状态。
- 5.3. 请勿在泥泞、不平的地面上使用本搬运车。
- 5.4. 请勿将你身体的任何部位放置于本车的机械提升部件附近、所载货物上以及货叉下方。
- 5.5. 严禁载人，严禁人站在货叉上踩地溜车。
- 5.6. 请勿使用本车搬运松散以及未捆紧的货物。
- 5.7. 请勿超载。
- 5.8. 操作者最好戴上劳保手套，用以保护。
- 5.9. 请勿将重物急速加载于货叉上。
- 5.10. 不要把货物长期搁在车体上。
- 5.11. 搬运货物时，请注意将货物均匀置于两货叉中心，切勿将货物置于货叉的尾部。
- 5.12. 请确保货叉长度大于等于货盘的长度。
- 5.13. 搬运车不工作时，将货叉处于最低高度。
- 5.14. 请勿操作未经指定部位。
- 5.15. 在一些特殊情况下或特殊地点，操作者应小心从事，谨慎操作。

六、故障分析与解决办法

序号	故障描述	原因	处理方法
1	货叉达不到最高高度	1. 液压油不够	1. 加油
2	搬运车不能升起	1. 没有液压油 2. 液压油不纯 3. 调整螺母（105）太高或调整螺钉（337）旋入太多，导致释放阀打开 4. 液压油中有空气	1. 加油 2. 更换液压油 3. 重新调整调整螺母（105）或调整螺钉（337） 4. 排出空气
3	叉架不能下降	1. 由于货物的放置偏向一边或超载，使得活塞杆（327）与油缸（333）受到损坏 2. 货叉处于升高位置很长一段时间，使活塞杆暴露而生锈，阻碍活塞运动 3. 调整螺母（105）或调整螺钉（337）不在正确位置	1. 更换活塞杆（327）或油缸（333） 2. 不使用时请把叉架降到最低位置，注意及时润滑活塞杆 3. 重新调整螺母（105）或调整螺钉（337）
4	漏油	1. 密封件老化或破损 2. 一些部件破裂	1. 更换 2. 更换
5	货叉自降	1. 液压油的不纯导致卸荷阀不能关紧 2. 液压系统的某些部件破裂或损坏 3. 空气混入液压油中 4. 密封件老化或受损 5. 调整螺母（105）或调整螺钉（337）不在正确位置	1. 换油 2. 检查并更换 3. 排出空气 4. 更换 5. 重新调整螺母（105）或调整螺钉（337）

说明： 本公司遵循可持续发展战略，保留对本说明书的内容进行改进而不预先通知的权力。

七、 零件清单目录

1. JC 扶手爆炸图及零件目录

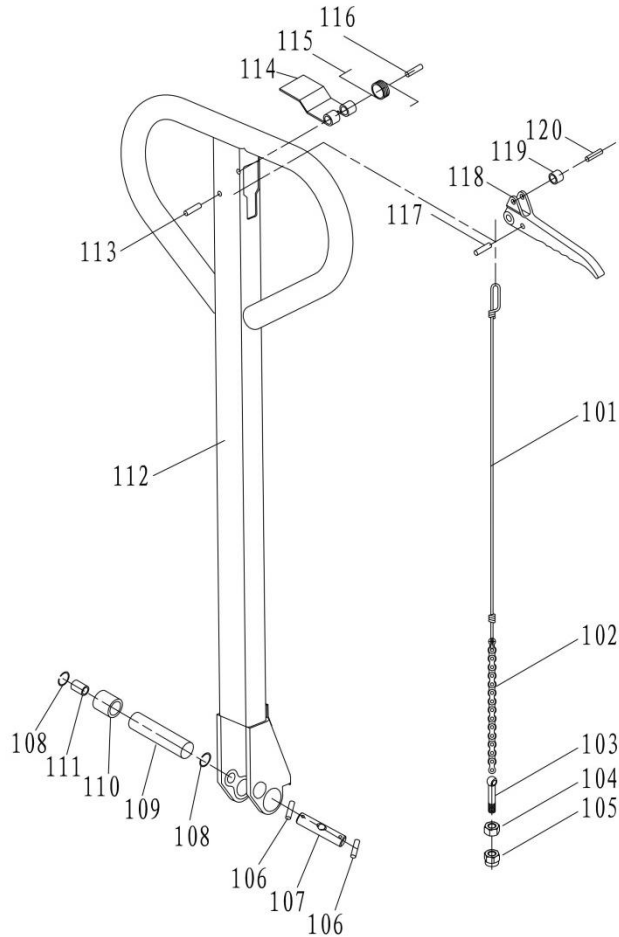


图 7-1 JC 扶手爆炸图

序号	名称	数量	序号	名称	数量
101	拉杆	1	111	滚轮套	1
102	链条	1	112	握杆焊件	1
103	活节螺栓	1	113	弹性圆柱销	1
104	六角螺母	1	114	定位弹片	1
105	非金属嵌件锁紧螺母	1	115	手把弹簧	1
106	弹性圆柱销	2	116	弹性圆柱销	1
107	握杆定位轴	1	117	弹性圆柱销	1
108	轴用弹性挡圈	2	118	小手把	1
109	滚轮轴	1	119	手把滚轮	1
110	滚轮	1	120	弹性圆柱销	1

表 7-1 JC 扶手零件目录

2. JC 车体爆炸图及零件目录

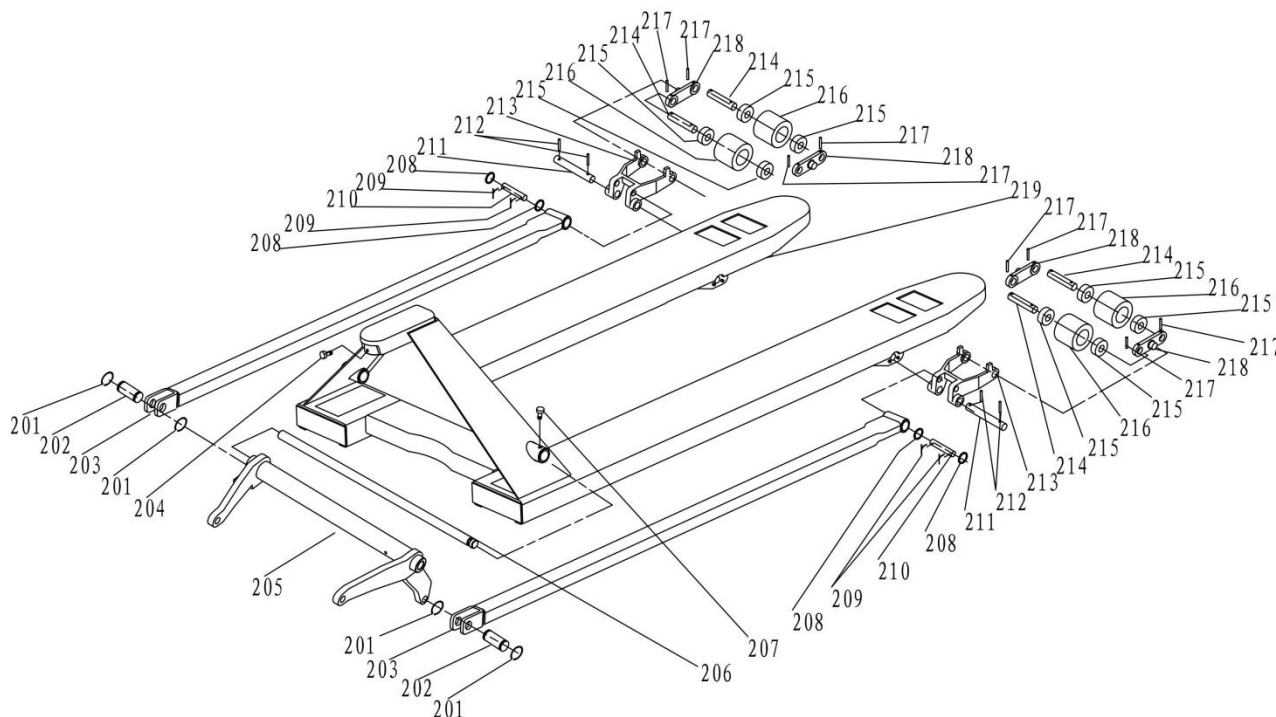


图 7-2 JC 车体爆炸图

序号	名称	数量	序号	名称	数量
201	轴用弹性挡圈	4	211	前轮架定位轴	2
202	叉耳连接轴	2	212	弹性圆柱销	4
203	推杆	2	213	前轮架	2
204	内六角圆柱头螺钉	1	214	前轮轴	4
205	杠杆架	1	215	深沟球轴承	8
206	杠杆轴	1	216	前轮	4
207	内六角圆柱端紧定螺钉	2	217	弹性圆柱销	8
208	平垫圈	4	218	双轮侧板	4
209	开口销	4	219	车体	1
210	推杆连接轴	2			

表 7-2 JC 车体零件目录

3. JC 油泵爆炸图及零件目录

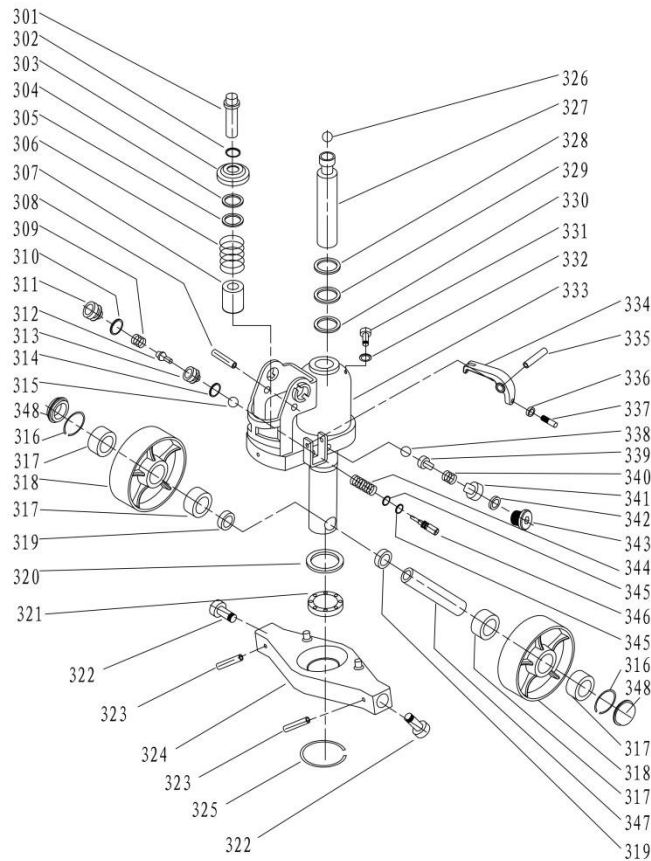


图 7-3 JC 油泵爆炸图

序号	名称	数量	序号	名称	数量	序号	名称	数量
301	泵芯	1	317	深沟球轴承	4	333	油泵焊件	1
302	挡圈	1	318	后轮	2	334	控制臂	1
303	弹簧压盖	1	319	隔套	2	335	弹性圆柱销	1
304	泵芯防尘圈	1	320	油泵垫圈	1	336	六角螺母	1
305	泵芯密封圈	1	321	推力球轴承	1	337	开槽平端紧定螺钉	1
306	泵芯弹簧	1	322	支承板连接轴	2	338	钢球	1
307	小泵体	1	323	弹性圆柱销	2	339	安全阀弹簧座	1
308	弹簧限位杆	1	324	支承板	1	340	安全阀弹簧	1
309	高压阀芯弹簧	1	325	轴用弹性挡圈	1	341	安全阀调压螺钉	1
310	组合垫圈	1	326	钢球	1	342	组合垫圈	1
311	高压堵头	1	327	活塞杆	1	343	注油螺塞	1
312	高压阀芯	1	328	活塞杆防尘圈	1	344	顶杆弹簧	1
313	高压阀体	1	329	O形密封圈	1	345	O形密封圈	2
314	O形密封圈	1	330	活塞杆密封圈	1	346	顶杆	1
315	钢球	1	331	注油螺塞	1	347	后轮轴	1
316	卡圈	2	332	O形密封圈	1	348	后轮盖	2

表 7-3 JC 油泵零件目录